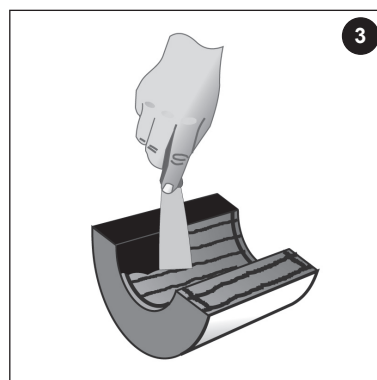
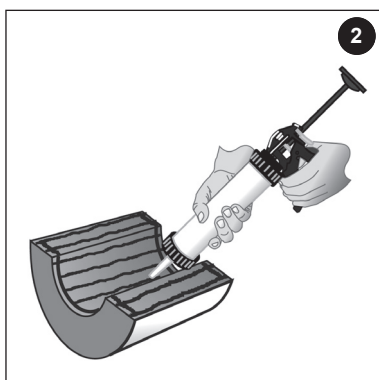
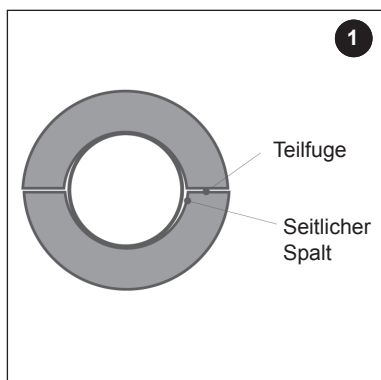


Montageanleitung Foamglas Rohrhalter

Geprüft MPA-Bremen, Prüfprotokoll M 1097-98/M1112-98



MEFA Befestigungs- und Montagesysteme GmbH



Montageschritte:

Visuelle Prüfung der Qualität des Korrosionsschutzanstriches (AGI-Q151) im Bereich der Rohrhalterung.

Prüfung der Passgenauigkeit Rohr zur Lagerschale (Herstellungstoleranz: Bohrung der Lagerschale 0 bis +4 mm).

Bei einem Spaltmass >1 mm: Die Teilfuge auf ein Mass von 0-1 mm planparallel schleifen. (Bild 1)

Menge für eine vollfugige Verklebung der Lagerschale bestimmen.

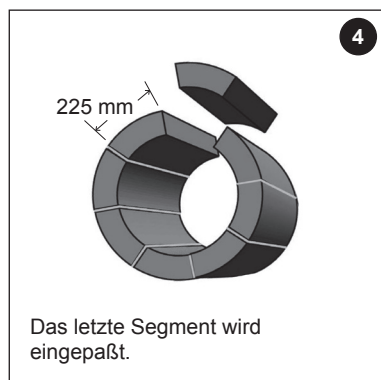
Täglicher Kleber darf bei ca. 20°C lagern, optimale Verarbeitungstemperatur ca. 15°C.

Kleber PC18 (Kartusche oder Schlauchbeutel) als Raupen auftragen. Eine äussere umlaufende in sich geschlossene Raupe und Längsraupen in der Bohrung und Teilfuge (Anzahl je nach Kleberbedarf). (Bild 2)

Kleberraupen mit Spachtel gleichmässig verstreichen. DN <125 mit Glattspachtel DN >150 mit Zahnsachtel. (Bild 3)

Lagerschalen am Rohr ansetzen und den Kleber durch Drehbewegungen gleichmässig verteilen. Heraustretenden überschüssigen Kleber mit dem Glattspachtel abnehmen.

Rohrschelle mit Gummieinlage auf dem Druckverteileblech ausrichten und die Verschraubung spielfrei ohne Vorspannung anziehen.

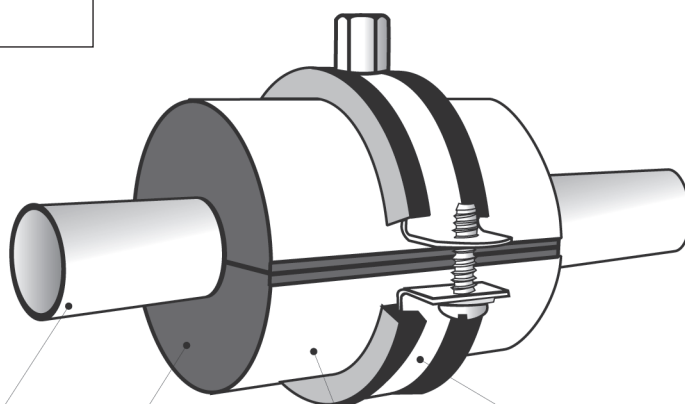


Hinweis bei Segmenten:

Wenn der Außendurchmesser der Dämmung 450 mm überschreitet, werden Segmente gefertigt. FOAMGLAS®-Halbschalen werden bis zu einem Außendurchmesser von 450 mm gefertigt.

Alle Segmente haben eine Außenbreite von 225 mm.

Das letzte Segment wird während der Verlegung angepaßt und der Verschnitt von über 110 mm kann weiter verwendet werden. (Bild 4)



Stahlrohr, Korrosionsschutz nach AGI Q151

Rohrhalbschalen oder Segmente vollflächig mit PC 18 oder PC 56 zum Rohr verkleben

Druckverteileblech, zur FOAMGLAS-Schale vollflächig verklebt St-verzinkt

Rohrschelle mit Gummizwischenlage, Verschraubung spielfrei, ohne Vorspannung angezogen

FOAMGLAS®
DER SICHERHEITSDÄMMSTOFF